

**BİLİMSEL ARAŞTIRMA PROJELERİ
KOORDİNASYON BİRİMİ**

2020 YILI

BİRİM FAALİYET RAPORU

HARCAMA YETKİLİSİ SUNUŞU

Afyon Kocatepe Üniversitesi Bilimsel Araştırma Koordinasyon Birimi, Üniversitemizin misyon, vizyon, amaç ve hedeflerin doğrultusunda bilimsel araştırma projelerine ilişkin tüm faaliyetlerin yürütülmesi ile görevlendirilmiştir. Yüksek Öğretim Kurumları Bilimsel Araştırma Projeleri Hakkında Yönetmelikte Bilimsel Araştırma Projeleri Koordinasyon Birimi “Bilimsel Araştırma Projeleri Komisyonunun sekretarya hizmetlerinin yürütülmesi, bütçe ödeneklerinin özel hesaba aktarılması, özel hesaba ilişkin iş ve işlemlerin yürütülmesi ve Yükseköğretim kurumu araştırmacılarının görev aldığı ulusal ve uluslararası organizasyonlarca desteklenen projelerin ilgili mevzuatla belirlenen süreçlerinin yürütülmesi, izlenmesi, teşvik ve koordine edilmesi, yükseköğretim kurumu araştırma performansının ölçülmesi, değerlendirilmesi ve araştırma politikalarının belirlenmesiyle ilgili faaliyetlerin yürütülmesi ve üst yöneticinin bilimsel araştırma projeleri ile ilgili olarak vereceği diğer görevleri ilgili birimlerle koordine halinde yürütmekle sorumlu birimi” olarak tanımlanmıştır. Koordinatörlüğümüzce yukarıda tanımlanan tüm iş ve işlemlerin e-BAP otomasyon sistemi ile yerine getirilmektedir.

Faaliyetlerimizle ilgili ayrıntılı bilgiler raporun ilgili bölümlerinde sunulmuştur.

Prof. Dr. Mustafa YILDIZ
Koordinatör

İÇİNDEKİLER

HARCAMA YETKİLİSİ SUNUŞU	1
İÇİNDEKİLER.....	2
TABLO LİSTESİ	3
1. GENEL BİLGİLER	4
1.1. MİSYON VE VİZYON	4
1.2. YETKİ, GÖREV VE SORUMLULUKLAR	4
1.3. İDAREYE İLİŞKİN BİLGİLER.....	5
1.3.1. Tarihsel Gelişim	5
1.3.2. Örgüt Yapısı	5
1.3.3. Fiziksel Yapı	6
1.3.3.1. Taşınmazlar	6
1.3.3.2. Taşınırlar.....	7
1.3.4. Bilgi ve Teknolojik Kaynaklar	7
1.3.5. İnsan Kaynakları	9
1.3.6. Sunulan Hizmetler	11
1.3.6.1. İdari Hizmetler.....	11
1.3.6.2. Bilimsel Araştırma Hizmetleri.....	11
1.3.7. Yönetim ve İç Kontrol Sistemi	12
2. AMAÇ VE HEDEFLER	12
2.1. BİRİMİN AMAÇLARI.....	12
2.2. BİRİMİN HEDEFLERİ	13
3. FAALİYETLERE İLİŞKİN BİLGİ VE DEĞERLENDİRMELER	14
3.1. MALİ BİLGİLER	14
3.1.1 Bütçe Uygulama Sonuçları	14
3.1.2 Mali Denetim Sonuçları	14
3.1.2.1. Dış Denetim.....	14
3.1.2.2. İç Denetim	14
3.2. PERFORMANS BİLGİLERİ.....	14
4. KURUMSAL KABİLİYET VE KAPASİTENİN DEĞERLENDİRİLMESİ	16
4.1. GÜÇLÜ YÖNLER.....	16
4.2. İYİLEŞTİRMEYE AÇIK YÖNLER	16
4.3. DEĞERLENDİRME.....	17
5. ÖNERİ VE TEDBİRLER	17
EK-1: İÇ KONTROL GÜVENCE BEYANI	18
EK-2: BİRİM YÖNETİM KURULU	19

TABLO LİSTESİ

Tablo 1: Personel Hizmet Alanları.....	6
Tablo 2: Diğer Hizmet Alanları	6
Tablo 3: Taşınır Malzemeler Sayı ve Tutarları	7
Tablo 4: Taşıt Sayıları.....	7
Tablo 5: Birim Tarafından Kullanılan Yazılımlar ve Kullanım Amaçları.....	7
Tablo 6: Teknolojik Kaynaklar	8
Tablo 7: Personel Sayıları	9
Tablo 8: Personelin Yaş Grupları İtibarıyla Dağılımı.....	9
Tablo 9: Personelin Hizmet Süreleri İtibarıyla Dağılımı	9
Tablo 10: Personelin Cinsiyet Dağılımı.....	10
Tablo 11: Personelin Eğitim Durumuna Göre Dağılımı	10
Tablo 12: Personel Eğitim Bilgileri	10
Tablo 13: Değişim Programı Kapsamında Yurtdışına Giden Personel Bilgileri	10
Tablo 14: İhalelere İlişkin Bilgiler.....	11
Tablo 15: Doğrudan Teminlere İlişkin Bilgiler	11
Tablo 16: Kısmi Zamanlı Öğrenci Çalıştırma Programı Kapsamında Çalışan Öğrenci Bilgileri	11
Tablo 17: İkili Protokol ve Sözleşmeler	11
Tablo 18: BAP Tarafından Desteklenen Projelerin Türleri İtibarıyla Dağılımı	11
Tablo 19: Bilimsel Araştırma Proje Sayıları.....	12
Tablo 20: Bilimsel Araştırma Proje Kaynak ve Tutarları	12
Tablo 21: Bütçe Uygulama Sonuçları.....	14
Tablo 22: Performans Bilgileri	14

1. GENEL BİLGİLER

1.1. MİSYON VE VİZYON

Üniversitemiz bilimsel araştırma projelerinin idari ve mali işlemlerini mevcut yasal düzenlemeler ve kaynaklar dâhilinde gerçekleştirerek; üniversitenin toplumsal etkinliği, gelişmiş araştırma alt yapısının oluşturulması ve bunun verimli bir şekilde kullanılmasına katkı sağlamak.

Bilimsel Araştırma Proje Koordinasyon Biriminin Vizyonu “Teknolojik imkânlarla donanmış, çağdaş ve bilimsel tüm gelişmeleri çalışmalarına yansıtan, yenilikçi düşünceye sahip, üretmeyi bilen ve tüm imkânlarını etkili, ekonomik ve verimli kullanan anlayış tarzıyla Üniversite Birimlerinin yaptığı bilimsel araştırmanın kalitesini yükseltmek.

1.2. YETKİ, GÖREV VE SORUMLULUKLAR

Bilimsel Araştırma Projeleri Koordinasyon Biriminin; işlemlerini bütçe ilke ve esaslarına, kanun tüzük ve yönetmelikler ile diğer mevzuata uygun yürütülmesinden genel hükümlere göre idari sorumluluğu bulunmaktadır.

Bilimsel Araştırma Projeleri Yönetmeliğinin “Sorumluluk” başlıklı 14. maddesinde “(1) Proje yürütücüsü, projeyi bilimsel, teknik, idari, hukuki ve mali yönlerden, bu Yönetmelik ve ilgili diğer mevzuata uygun bir şekilde yürütmekten sorumludur. Yürütücü ve diğer proje görevlileri proje ödeneğinin proje amaçlarına uygun, etkin ve verimli olarak kullanılmamasından doğacak her türlü zararı kusuru ölçüsünde gidermekle yükümlüdür.

(2) Harcama yetkilisi, gerçekleştirme görevlisi, muhasebe yetkilisi ve bunların dışında kalan ihale komisyonu, muayene ve kabul komisyonu gibi komisyonlarda görevli diğer personel; 10/12/2003 tarihli ve 5018 sayılı Kamu Malî Yönetimi ve Kontrol Kanunu ve ilgili diğer mevzuat hükümleri çerçevesinde sorumludur.” denilmektedir.

1.3. İDAREYE İLİŞKİN BİLGİLER

1.3.1. Tarihsel Gelişim

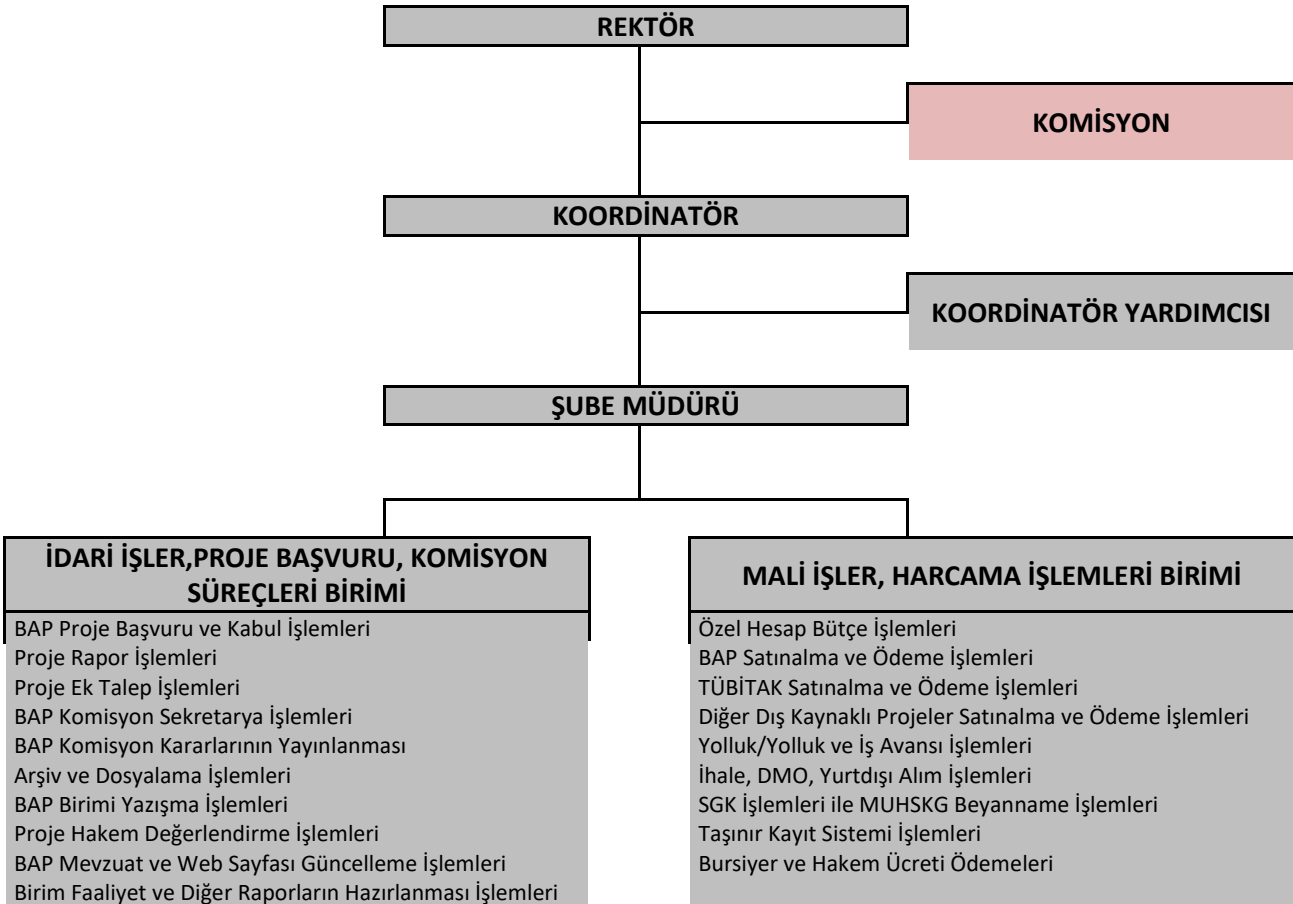
2547 sayılı Yükseköğretim Kanununun 58.maddesi ile Ek 28. maddesine göre 2009 yılında çıkartılan "Yükseköğretim Kurumları Bilimsel Araştırma Projeleri Hakkında Yönetmelik" ile "Bilimsel Araştırma Projeleri Birimleri" kurulmuştur. Aynı yönetmelikte Bilimsel Araştırma Projeleri Koordinasyon Birimi ise Bilimsel Araştırma Projeleri Komisyonunun sekretarya hizmetlerinin yürütülmesi, bütçe ödeneklerinin özel hesaba aktarılması ve özel hesaba ilişkin iş ve işlemlerin yürütülmesinden sorumlu birim olarak tanımlanmıştır. Birimin yönetimi Üst Yönetici tarafından atanacak bir Koordinatöre bağlanmıştır.

BİRİMİN GÖREVLERİ

Desteklenen projelerin bilimsel ve idari süreçleri, Yükseköğretim Kurumları Bilimsel Araştırma Projeleri Hakkında Yönetmelik ve Afyon Kocatepe Üniversitesi Bilimsel Araştırma Projeleri Yönergesi hükümleri doğrultusunda yürütülmektedir. Öğretim üyeleri ve doktora, tıpta uzmanlık ya da sanatta yeterlilik eğitimi tamamlamış araştırmacılar tarafından yönetilen bilimsel araştırma proje tekliflerinin değerlendirilmesi, kabulü, desteklenmesi, bunlara ilişkin hizmetlerin yürütülmesi, izlenmesi, sonuçlarının değerlendirilmesi ile ilgili iş ve işlemleri yürütmekle görevlidir. Projelere ilişkin mal ve hizmet alımları ise 4734 Sayılı Kamu İhale Kanununun 3 (f) ve 6554 sayılı Bakanlar Kurulu Kararı hükümlerine ve diğer mali mevzuat hükümlerine uygun olarak yürütülmektedir.

KOMİSYONUN GÖREVLERİ

Yüksek Öğretim Kurumları Bilimsel Araştırma Projeleri Hakkında Yönetmelik uyarınca, Afyon Kocatepe Üniversitesince desteklenen Bilimsel Araştırma Projelerinin önerilmesi, değerlendirilmesi, kabulü, bunlara ilişkin hizmetlerin yürütülmesi, izlenmesi ve kamuoyuna duyurulmasını sağlamaktır. Komisyon, düzenli olarak her ay en az bir kez toplanmaktadır. Komisyon Başkan ve Üyeleri; Rektör veya görevlendireceği bir Komisyon Başkanı başkanlığında Rektör tarafından görevlendirilen 11 öğretim üyesinden oluşur.



1.3.3. Fiziksel Yapı

Birimimiz Rektörlük E Blok, 1. Katında

8 çalışma ve servis odası

1 Toplantı Salonu

ve C Blok Zemin Katında 1 arşiv ile hizmet vermektedir.

1.3.3.1. Taşınmazlar

Tablo 1: Personel Hizmet Alanları

	SAYI	ALAN (m ²)	ODA BAŞINADÜŞEN PERSONEL SAYISI	PERSONEL BAŞINA DÜŞEN ALAN (m ²)
Personel Çalışma Odası	6	126.84	1	21.14
Personel Servis Odası	2	36.4	1	36.4
TOPLAM	8	163.24	1	20,4

Tablo 2: Diğer Hizmet Alanları

ALAN ADI	SAYI	ALAN
Çay Ocağı, Kafeterya vb.	1	1,5
Toplantı Salonu	1	49
Arşiv, Depo, Ambar vb.	1	40
Mescit	-	-
Atölye	-	-
Kapalı Diğer Hizmet Alanları	-	-
...		
TOPLAM	3	90.5

1.3.3.2. Taşınırlar

Tablo 3: Taşınır Malzemeler Sayı ve Tutarları

DAYANIKLI TAŞINIRLAR	SAYI	TUTAR
Tesis, Makine ve Cihazlar	35	230.532,76
Taşıtlar	1	552,24
Demirbaşlar	288	227.039,76

Tablo 4: Taşıtlar Sayıları

TAŞIT CİNSİ	SAYI
Bisiklet	1
Otomobil	-
Minibüs	-
Kamyon	-
Kamyonet	-
TOPLAM	1

1.3.4. Bilgi ve Teknolojik Kaynaklar

Tablo 5: Birim Tarafından Kullanılan Yazılımlar ve Kullanım Amaçları

YAZILIM TÜRÜ	PROGRAM ADI	KULLANIM AMACI
ÜNİVERSİTE TARAFINDAN GELİŞTİRİLEN YAZILIMLAR		
SATIN ALINAN VEYA KİRALANAN YAZILIMLAR	E BAP Otomasyon Sistemi	BAP projelerinin kabulü, takibi, BAP Komisyonunun sekreteryaya işlemleri için
ÜCRETSİZ KULLANILAN YAZILIMLAR		

Tablo 6: Teknolojik Kaynaklar

TEKNOLOJİK KAYNAK ADI	SAYI
Masaüstü Bilgisayar	10
Dizüstü Bilgisayar	3
Tablet Bilgisayar	-
Cep Bilgisayarı	-
Projeksiyon	1
Slayt Makinesi	-
Yazıcı	11
Fotokopi Makinesi	3
Tarayıcı	1
Faks	1
Sunucu	-
Yazılım	-
Tepegöz	-
Episkop	-
Barkot Okuyucu	-
Baskı Makinesi	-
Fotoğraf Makinesi	-
Kamera	-
Televizyon	-
Müzik Seti	-
TOPLAM	30

1.3.5. İnsan Kaynakları

Bu bölümde yer alan tablolar, biriminizde fiili çalışan akademik personel dikkate alınarak doldurulacak ve gerekli açıklama ve değerlendirmeler yapılacaktır.

Biriminizde bulunan ancak tabloda yer almayan satırları ekleyiniz. Biriminizde bulunmayan satırları siliniz.

Tablo 7: Personel Sayıları

KADRO SINIFI	KADROLU ÇALIŞAN	BAŞKA KURUMLARA/ BİRİMLERE GÖREVLENDİRİLEN PERSONEL SAYISI	BAŞKA KURUMLARDAN/ BİRİMLERDEN GÖREVLENDİRİLEN PERSONEL SAYISI	FİİLİ ÇALIŞAN PERSONEL SAYISI
Akademik Personel			2	2
Genel İdari Hizmetler			3	3
Yardımcı Hizmetler			1	1
Sözleşmeli Memur				
Daimi İşçi				
TOPLAM			6	6

Tablo 8: Personelin Yaş Grupları İtibarıyla Dağılımı

	18-25 YAŞ	26-30 YAŞ	31-35 YAŞ	36-40 YAŞ	41-50 YAŞ	51 YAŞ VE ÜZERİ	TOPLAM	ORTALAMA YAŞ
Kişi Sayısı				2	3	1	6	45
Oran (%)				%34	%50	%16	100	

Tablo 9: Personelin Hizmet Süreleri İtibarıyla Dağılımı

	1-3 YIL	4-6 YIL	7-10 YIL	11-15 YIL	16-20 YIL	21-24 YIL	25 YIL VE ÜZERİ	TOPLAM
Kişi Sayısı		2			2	1	1	6
Oran (%)		%33,3			%33,3	%16,6	%16,6	100

Tablo 10: Personelin Cinsiyet Dağılımı

KADRO SINIFI	KADIN		ERKEK		TOPLAM PERSONEL
	SAYI	ORAN (%)	SAYI	ORAN (%)	
Akademik Personel	2	100			2
Genel İdari Hizmetler			3	100	3
Yardımcı Hizmetler			1	100	1
Sözleşmeli Memur					
Daimi İşçi					
TOPLAM	2	%33	4	%67	6

Tablo 11: Personelin Eğitim Durumuna Göre Dağılımı

	İLK-ÖĞRETİM	ORTA-ÖĞRETİM	ÖNLİSANS	LİSANS	YÜKSEK LİSANS	DOKTORA	TOPLAM
Kişi Sayısı	1	1		1	2	1	6
Oran (%)	%16,6	%16,6		%16,6	%33	%16,6	100

Tablo 12: Personel Eğitim Bilgileri

ADI SOYADI	TARİH	EĞİTİM YERİ	EĞİTİM KONUSU	EĞİTİM SÜRESİ

Tablo 13: Değişim Programı Kapsamında Yurtdışına Giden Personel Bilgileri

ADI SOYADI	PROGRAMIN ADI	GİTTİĞİ ÜLKE	GİTTİĞİ KURUM/ÜNİVERSİTE	TARİH*

1.3.6. Sunulan Hizmetler

1.3.6.1. İdari Hizmetler

2020 Yılında başlatılan 72 Lisansüstü Tez Projesi ve 8 adet FSMH Patent Projesi ile aşağıda belirtilen önceki yıllardan devreden projelerin satın alma, ek talep vb. tüm süreçleri yürütülmüştür. Ayrıca BAPK Komisyonunun yıl içinde yapmış olduğu 12 adet toplantıya ilişkin sekreteryaya işlemleri yerine getirilmiştir.

Tablo 14: İhalelere İlişkin Bilgiler

İHALE ADI	İHALE TÜRÜ	İHALE ŞEKLİ	İHALE TARİHİ

Tablo 15: Doğrudan Teminlere İlişkin Bilgiler

İŞİN ADI	DOĞRUDAN TEMİN TÜRÜ	DOĞRUDAN TEMİN ŞEKLİ	DOĞRUDAN TEMİN TARİHİ
Mal ve Hizmet Alımı	21/A-D-F-G	440 adet BAP ve TÜBİTAK kapsamında	2020

Tablo 16: Kısmi Zamanlı Öğrenci Çalıştırma Programı Kapsamında Çalışan Öğrenci Bilgileri

ÖĞRENCİNİN BAĞLI BULUNDUĞU FAKÜLTE/BÖLÜM	ÖĞRENCİ SAYISI
İktisadi ve İdari Bilimler Fakültesi	1
Teknoloji Fakültesi	1
Mühendislik Fakültesi	2
TOPLAM	4

Tablo 17: İkili Protokol ve Sözleşmeler

KURUMUN ADI	PROTOKOLÜN-SÖZLEŞMENİN KONUSU	BAŞLAMA VE BİTİŞ TARİHİ

1.3.6.2. Bilimsel Araştırma Hizmetleri

Tablo 18: BAP Tarafından Desteklenen Projelerin Türleri İtibarıyla Dağılımı

YIL	TEZ	GENEL AMAÇLI	HIZLI / KARI YER DESTEK	TEMATİK	ARAŞTIRMA MERKEZİ	FSMH	TOPLAM	TUTARI	İPTAL EDİLEN PROJE SAYISI	TAMAMLANAN PROJE SAYISI
2020	103	-	-	5	-	-	108	2.754.578,28	25	266

Tablo 19: Bilimsel Araştırma Proje Sayıları

PROJE KAYNAKLARI	ÖNCEKİ YILDAN DEVREDEN PROJE SAYISI	YIL İÇİNDE EKLENEN PROJE SAYISI	YIL İÇİNDE BİTEN PROJE SAYISI	ERTESİ YILA DEVREDEN PROJE SAYISI
B.A.P.	638	108	294	508
TÜBİTAK	12	4	6	10
TOPLAM	650	112	300	518

Yıl içinde biten projelere iptal vb. tüm biten durumlar dahildir.

Tablo 20: Bilimsel Araştırma Proje Kaynak ve Tutarları

PROJE KAYNAKLARI	ÖNCEKİ YILDAN DEVREDEN PROJE FİNANSMANI	YIL İÇİNDE EKLENEN PROJE FİNANSMANI	YILLIK TOPLAM FİNANSMAN	YIL İÇİNDE PROJELER İÇİN YAPILAN HARCAMALAR	ERTESİ YILA DEVREDEN PROJE FİNANSMAN	HARCAMA ORANI (%)
B.A.P.	1.162.510,49	2.754.578,28	3.917.088,77	2.601.200,04	1.315.888,73	66
TÜBİTAK	648.434,11	628.375,00	1.276.809,11	825.512,39	451.296,72	65
TOPLAM	1.810.944,60	3.382.953,28	5.193.897,88	3.426.712,43	1.767.185,45	66

1.3.7.Yönetim ve İç Kontrol Sistemi

İç kontrol sistemi kapsamında çalışmalar devam etmekte olup, iç kontrolün personele tanıtımı, misyon, vizyon tespiti, organizasyon şeması, görev ve sorumlulukların tespiti ve internet sayfasında yayınlanma işlemleri yapılmıştır.

2. AMAÇ VE HEDEFLER

2.1. BİRİMİN AMAÇLARI

Bilimsel araştırma ve yayın yaparak bilgi üretmek,

Araştırma ve geliştirme çalışmaları için kurumsal önceliklerin belirlenmesi, Ar-Ge çalışmalarının artırılması, Ar-Ge çalışmalarına ilişkin kaynakların artırılması, Ar-Ge çalışmalarını özendiren ve destekleyen araçların artırılması, Ar-Ge çalışmaları ile eğitim-öğretim faaliyetleri arasındaki ilişkinin artırılması, Disiplinlerarası Ar-Ge çalışmalarının artırılması, Uluslararası Ar-Ge çalışmalarının ve bu çalışmalara akademik personel katılımının artırılması, Ar-Ge çalışmaları konusunda paydaşlarla kurulan yapısal ilişkilerin artırılması, Kuruma faydaya dönüşen Ar-Ge sonuçlarının artırılması, Ar-Ge çalışmalarının hedeflerine ulaşılabilirliğinin artırılması.

2.2. BİRİMİN HEDEFLERİ

Araştırma ve geliştirme çalışmaları için kurumsal önceliklerin belirlenmesi, Ar-Ge çalışmalarının arttırılması, Ar-Ge çalışmalarına ilişkin olanak ve kaynakların arttırılması, Ar-Ge çalışmalarını özendiren ve destekleyen araçların arttırılması, Ar-Ge çalışmaları ile eğitim-öğretim faaliyetleri arasındaki ilişkinin arttırılması, Disiplinler arası Ar-Ge çalışmalarının arttırılması, Uluslararası Ar-Ge çalışmalarının ve bu çalışmalara akademik personel katılımının arttırılması, Ar-Ge çalışmaları konusunda paydaşlarla kurulan yapısal ilişkilerin arttırılması, Kuruma faydaya dönüşen Ar-Ge sonuçlarının arttırılması, Ar-Ge çalışmalarının hedeflerine ulaşılabilirliğinin arttırılması.

3. FAALİYETLERE İLİŞKİN BİLGİ VE DEĞERLENDİRMELER

3.1. MALİ BİLGİLER

3.1.1 Bütçe Uygulama Sonuçları

Tablo 21: Bütçe Uygulama Sonuçları

TERTİP	KBÖ	TOPLAM BÜTÇE ÖDENEĞİ (TBÖ)	HARCAMA	KBÖ'YE GÖRE HARCAMA (%)	TBÖ'YE GÖRE HARCAMA (%)
38.44.09.01-09.8.8.01-2-03.2	288.000	34.645,59	34.645,59	100	100
38.44.09.01-09.8.8.01-2-03.3	28.000	28.000,00	28.000,00	100	100
38.44.09.01-09.8.8.01-2-03.5	464.000	310.787,22	310.787,22	100	100
38.44.09.01-09.8.8.01-2-03.7	11.000	11.000,00	11.000,00	100	100
38.44.09.01-09.8.8.01-2-06.1	0	0	0	100	100
TOPLAM	791.000	384.432,81	384.432,81	100	100

Toplam ödeneğinin tamamı Bilimsel Araştırma Projelerinde kullanılmak üzere özel hesaba aktarılmıştır.

3.1.2 Mali Denetim Sonuçları

3.1.2.1. Dış Denetim

2020 yılı içerisinde birimimize ait herhangi bir bulgu bulunmamaktadır.

3.1.2.2. İç Denetim

2020 yılı içerisinde birimimize ait herhangi bir bulgu bulunmamaktadır.

3.2. PERFORMANS BİLGİLERİ

Tablo 22: Performans Bilgileri

PERFORMANS GÖSTERGESİ	SONUÇ
P.G. 2.1.1. Üniversite mali kaynaklarıyla tamamlanan proje sayısı*	266
P.G. 2.1.2. Üniversite dışı ulusal kurum ve kişilerden sağlanan mali kaynaklarla tamamlanan proje sayısı	2
P.G. 2.1.3. Uluslararası kurum ve kişilerden sağlanan mali kaynaklarla tamamlanan proje sayısı	-
P.G. 2.2.1. Rektörlük bilimsel araştırma projelerine sağlanan destek miktarı (₺)	2.754.578,28
P.G. 2.2.2. Üniversite dışı kurum ve kişilerin projelere sağladığı mali destek miktarı(₺)	628.375,00
P.G. 2.2.3. Uluslararası kurum ve kişilerin projelere sağladığı mali destek miktarı (€)	-
P.G. 4.2.1. Kurum tarafından verilen hizmet içi eğitime katılan personel sayısının birimin toplam personel sayısına oranı (%)	-

P.G. 4.2.2. Birim idari personelinin ortalama eğitim düzeyi(İlköğretim=1, Ortaöğretim=2, Ön Lisans=3, Lisans=4, Lisansüstü=5)	3,66
P.G. 4.2.4. Norm kadro çalışması sonucu tespit edilen birim idari personel sayısının karşılanma oranı(%)	--
P.G. 4.2.5. Norm kadro çalışması sonucu tespit edilen birim işçi sayısının karşılanma oranı(%)	--
P.G. 4.3.1. Mali konulara ilişkin verilen eğitimlere katılan sorumlu birim personel sayısı	--
P.G. 4.4.3. Taşınırların etkin kullanım oranı [100- (Kayıttan düşen taşınırlar/Mevcut taşınırlar x 100)]	--

4. KURUMSAL KABİLİYET VE KAPASİTENİN DEĞERLENDİRİLMESİ

4.1. GÜÇLÜ YÖNLER

Güçlü Yönler

1. Birimin İç Denetim Raporunun olmasıyla, süreçlerin irdelenmiş olması
2. Veri tabanı olması
3. Tüm Üniversite tarafından bilimsel çalışmalara önem verilmesi
4. Üst yönetimin ilgisi ve desteği
5. Üniversitenin kontrolü dışında ortaya çıkan ve üniversite için avantaj sağlaması muhtemel olan etken ya da durumlar

Zayıf Yönler

1. Teknolojik ihtiyaçların tamamlanmamış olması
2. Satın alma süreçlerindeki bürokratik yapının fazla olması
3. Personel sayısındaki yetersizlik
4. Hizmet içi eğitim imkânlarının olmaması
5. Birim iç süreçlerinin personel yapısına göre tanımlanmamış olması

Fırsatlar

1. Afyonkarahisar ilinin araştırmaya açık pek çok özelliğinin bulunması
2. Üniversitemizin araştırmaya gönül vermiş dinamik bir personel yapısı olması
3. Tamamı harcanamamış olan bütçenin sonraki yıla devredebiliyor olması

Tehditler

1. Maliye Bakanlığı uygulamalarında meydana gelen değişiklikler
2. Üniversitemizin personel devir hızının yüksek olması nedeniyle proje takip ve tamamlamasındaki sorunlar
3. Tez projelerinde öğrencilerin mali sorumluluklarının olmaması, eğitimini yarıda bırakması
4. Proje yürütücülerinin mali sorumluluklarının tam olarak bilincinde olmamaları
5. En büyük kaynağı Döner Sermaye payı olan birimimizin, Üniversitemizin bölünmesi nedeni ile döner sermaye gelirlerinin çok düşmesi

4.2. İYİLEŞTİRMEYE AÇIK YÖNLER

Ar-Ge alanının genişlemesi ve yeni proje olanakları

Afyonkarahisar'ın zengin jeotermal kaynaklarının, sağlık turizmi ve enerji alanındaki potansiyelinin bilimsel araştırma ve uygulama alanları sağlaması.

Bölge ekonomik koşullarının, girişimcilik yeteneklerini (Turizm, tarım, ticaret vb.) geliştirmeye uygun olması

4.3. DEĞERLENDİRME

5. ÖNERİ VE TEDBİRLER

Yatırım planlaması ve uygulamasındaki etkinliği arttırmak amacıyla; kurumsal yapı, raporlama, rapor formatı, rapor örneği ve konuyla ilgili kurum içi ve/veya kurumlar arası bilgi akışı, bilgi sisteminin işleyişi hakkında değerlendirme ve söz konusu süreçleri iyileştirmeye yönelik öneriler. Ayrıca proje hazırlama, uygulama, izleme ve değerlendirme birimlerindeki personelin nitelik ve sayısındaki yetersizlik, ödenek yetersizliği, ödenek kesinti, iptal ve blokajları, ödenek serbest bırakma uygulamalarından kaynaklanan sorunlar, onay, izin gibi bürokratik işlemlerden kaynaklanan sorunlar, kurum içi ve kurumlar arası koordinasyon sorunları, ihale mevzuatından kaynaklanan sorunlar vs

EK-1: İÇ KONTROL GÜVENCE BEYANI

İÇ KONTROL GÜVENCE BEYANI

Harcama yetkilisi olarak yetkim dâhilinde;

Bu raporda yer alan bilgilerin güvenilir, tam ve doğru olduğunu beyan ederim.

Bu raporda açıklanan faaliyetler için idare bütçesinden harcama birimimize tahsis edilmiş kaynakların etkili, ekonomik ve verimli bir şekilde kullanıldığını, görev ve yetki alanım çerçevesinde iç kontrol sisteminin idari ve mali kararlar ile bunlara ilişkin işlemlerin yasallık ve düzenliliği hususunda yeterli güvenceyi sağladığını ve harcama birimizde süreç kontrolünün etkin olarak uygulandığını bildiririm.

Bu güvence, harcama yetkilisi olarak sahip olduğum bilgi ve değerlendirmeler, iç kontroller, iç denetçi raporları ile Sayıştay raporları gibi bilgim dâhilindeki hususlara dayanmaktadır.

Burada raporlanmayan, idarenin menfaatlerine zarar veren herhangi bir husus hakkında bilgim olmadığını beyan ederim.

Afyon Kocatepe Üniversitesi
Bilimsel Araştırma Projeleri Koordinasyon Birimi

11.12.2021

Prof. Dr. Mustafa YILDIZ
Koordinatör

EK-2: BİRİM YÖNETİM KURULU

KALİTE GELİŞTİRME EKİBİ

Prof. Dr. Mustafa YILDIZ

Arş. Gör. Dr. Hülya GÖĞERCİN TOKER

Şube Müdürü Süleyman GÜRSOY

Öğr. Gör. Pınar HAMİDİ

Memur Ayhan BOYACIOĞLU

Bil. İşl. Şahin KARAKAŞ